

VAN BASIS NAAR BETER!

SCHOOLPLAN 2024-2026



RSG N.O.-VELUWE

**SAMEN WERKEN WE AAN
PERSOONLIJKE GROEI
ZODAT IEDEREEN ZIJN
EIGEN WEG KAN VOLGEN.**



INHOUDSOPGAVE

Inleiding	p. 7		
Onze school	p. 8		
Identiteit en missie	p. 8		
Kernwaarden	p. 8		
Visie op onderwijs	p. 9		
Visie op leren	p. 10		
Visie op pedagogiek	p. 10		
Onderwijskundige uitgangspunten en beleid	p. 12		
De theoretische route	p. 12		
De praktische route	p. 13		
Werken en leren vanuit duidelijke doelen	p. 15		
Basisvaardigheden	p. 15		
Taalvaardigheid	p. 15		
Rekenvaardigheid	p. 15		
Burgerschap	p. 16		
Digitale geletterdheid	p. 16		
Het onderwijs is van goede kwaliteit	p. 17		
Het onderwijsleerproces is van goede kwaliteit	p. 17		
Zicht op resultaten van iedere leerling	p. 17		
Resultaten minimaal op het landelijk gemiddelde	p. 17		
Een stevig basiscurriculum en meer	p. 17		
		Professionele medewerkers	p. 17
		Goede kwaliteitszorg	p. 18
		Moderne faciliteiten	p. 18
		Veiligheid	p. 18
		Begeleiding van leerlingen	p. 20
		Goede begeleiding	p. 20
		Beleid HR	p. 22
		Het ontwikkelen van professionele schoolcultuur	p. 22
		Het versterken van het professionele kapitaal	p. 22
		Vitaliteit en duurzame inzetbaarheid	p. 23
		Loopbaan ontwikkeling	p. 23
		Kwaliteitsbeleid	p. 25
		Waardering inspectie	p. 25
		Activiteiten kwaliteitszorg	p. 25
		Borging	p. 25
		Organisatie en communicatie	p. 26
		Huisvesting en financiën	p. 28
		Slotwoord	p. 30



INLEIDING

De afgelopen jaren hebben we een aantal grote veranderingen doorgemaakt die hebben geleid tot het versterken van het fundament; oftewel werken aan een goede basis op het gebied van organisatie, onderwijs en cultuur. Hierin zijn goede en mooie stappen gemaakt. Het is dan ook tijd voor de volgende fase.

Voor u ligt het schoolplan voor de jaren 2024, 2025 en 2026. De missie, visie en onderwijskundige uitgangspunten zijn concreter en ambitieuzer geformuleerd. De kernwaarden van de school binnen de Aurora Onderwijsgroep, zijn niet veranderd.

Nieuw in het schoolplan is de toevoeging van basisvaardigheden in de onderwijskundige uitgangspunten, het beleid, organisatie en beheer. Het projectplan basisvaardigheden is als onderlegger gebruikt bij het formuleren van de onderwijskundige doelen voor de jaren 2024-2026. Het schoolplan heeft betrekking op een periode van drie kalenderjaren, omdat we als uitgangspunt hanteren dat we samen in een overzichtelijk tempo werken aan realiseerbare doelen.

Anne-Marie Leeuwenburgh

ONZE SCHOOL

RSG N.O.-Veluwe is een onderdeel van de Stichting Aurora Onderwijsgroep. Per 1 april 2019 zijn Stichting RSG SlingerbosLevant, Stichting Openbaar Voortgezet Onderwijs Noordoost-Veluwe en Stichting Proo Noord-Veluwe (vanaf 1 januari 2024 Aurora Basisonderwijs) een bestuurlijke samenwerking aangegaan. Onze missie en onze visie op onderwijs en leren sluiten aan bij de kernwaarden van de Aurora Onderwijsgroep: vrijheid, relatie en diversiteit.

We zijn een openbare, regionale school met een breed onderwijsaanbod: (tweetalig) vwo, (tweetalig) havo, mavo en vmbo kader- en basisberoepsgericht onderwijs (inclusief lwoo). Ook is er een ISK-afdeling. In het schooljaar 2023 – 2024 hebben we 921 leerlingen. Naast een goed basiscurriculum met extra mogelijkheden bieden we voor leerlingen met extra ondersteuningsvragen, waar mogelijk, passend thuisnabij onderwijs.

Identiteit en missie

Gezamenlijke ambitie: Samen werken we aan persoonlijke groei, zodat iedereen zijn eigen weg kan volgen.

Wij zijn een kleinschalige, openbare school waar iedereen welkom is en zichzelf kan zijn. Het erkennen van en het omgaan met verschillen tussen mensen is een belangrijke waarde. We zijn een afspiegeling van de samenleving en zijn ons daarvan bewust. Ieder mens is uniek en verdient het om zich op eigen wijze te kunnen ontplooiën.

Als openbare brede school zijn wij algemeen toegankelijk. Wij kennen en waarderen onze leerlingen en zorgen voor een veilige leeromgeving. Wij leiden onze leerlingen op tot betrokken wereldburgers. Respect en begrip voor ieders normen en waarden en de vrijheid van meningsuiting staan centraal. Het diploma dat onze leerlingen ontvangen getuigt niet alleen van hun capaciteiten, maar ook van hun vermogen om zelf regie te nemen over hun ontwikkeling.

Kernwaarden

Een leven lang jezelf mogen zijn. Jezelf mogen ontwikkelen. Dat is waar wij voor onze leerlingen aan werken. De identiteit van het openbaar onderwijs is gebouwd op de volgende drie pijlers die het fundament vormen waarop het handelen vanuit Aurora en dus de RSG is gebaseerd:

- Vrijheid: iedereen kan zichzelf zijn, in een vertrouwde omgeving
- Relatie: we werken en leren in verbinding met elkaar en met onze omgeving
- Diversiteit: we erkennen en waarderen verschillen tussen allen die deel uitmaken van onze gemeenschap

De scholen van de Aurora Onderwijsgroep zijn zelf verantwoordelijk voor het onderwijsleerproces, om leerlingen het best mogelijke onderwijs te bieden. De scholen geven zelf vorm aan de manier waarop ze resultaten behalen en verantwoordelijkheid nemen. De schoolleiders werken vanuit autonomie,



binnen afgesproken kaders, aan het beleid in de scholen. Zij leggen daarvoor verantwoording af aan hun belanghebbenden en maatschappelijke partners (bestuur, medezeggenschap, omgeving).

In al onze plannen en activiteiten zijn de drie kernwaarden terug te vinden en alle geledingen binnen de school zijn er steeds op aan te spreken. De kernwaarden dragen bij aan onze wens mensen te waarderen en ons vermogen om ons te verbinden. Samenwerking is gebaseerd op gezamenlijke verantwoordelijkheid en onderling vertrouwen en respect. Iedereen die deel uitmaakt van onze organisatie draagt er niet alleen zorg voor zelf waardenvol te handelen. Iedereen is ook

verantwoordelijk voor het overbrengen van deze waarden op zijn of haar omgeving. Een permanente dialoog tussen medewerkers, leerlingen en ouders is hierbij belangrijk, zodat we veel voor elkaar kunnen betekenen.

Visie op onderwijs

De komende jaren werken wij onze missie en kernwaarden uit vanuit de volgende visie: Door als team van medewerkers, leerlingen en verzorgers samen te werken in een transparante organisatie met een duidelijke structuur, begeleiden we iedere leerling in zijn persoonlijke groei en ontwikkeling. We creëren hiervoor een vertrouwde omgeving waar we als medewerker en als leerling

werken, leren en in verbinding staan met elkaar. De lessen zijn van goede kwaliteit. We erkennen de verschillen en overeenkomsten van ieder individu zodat iedereen zichzelf kan zijn. Wij werken binnen een transparante organisatie met een duidelijke structuur en open communicatie, in een motiverend en stimulerend werkklimaat. Goed werkgeverschap zorgt voor professionele medewerkers die zich blijven ontwikkelen

Visie op leren

Je leert met vertrouwen en zelfkennis keuzes te maken die passen bij jouw ontwikkeling. Jouw eigen coach begeleidt je intensief. Je leert in een veilige omgeving, je wordt gezien en je kunt zijn wie je bent. Je leert gaandeweg regie te pakken over je eigen ontwikkeling en leerproces door keuzes te maken. Er is balans tussen kennis en persoonlijke ontwikkeling. Met een diploma van de RSG ben je niet alleen beter voorbereid op wat er later van je wordt verwacht, maar ben je ook klaar om jezelf te blijven ontwikkelen. In de onderwijskundige uitgangspunten is de visie op leren verder uitgewerkt.

Visie op pedagogiek

Bij ons op school is iedereen welkom en werken en leren wij in een community. Iedereen is verantwoordelijk voor een goede sfeer en een stimulerend leer- en werkklimaat. Dit betekent dat we de dingen bespreken en elkaar aanspreken op gedrag. De medewerkers staan als een team om onze leerlingen. Ze zijn daarbij nieuwsgierig, betrokken, bekwaam en beschikbaar



voor onze leerlingen. Voorop staat dat onze medewerkers luisteren, vertrouwen bieden, uitdagende omstandigheden creëren, het goede voorbeeld zijn en ondersteunen. In het geval van grensoverschrijdend en sanctiewaardig gedrag, hanteren wij een eenduidige escalatieladder. Dit biedt duidelijkheid en bewerkstelligt een veilig leer- en werkklimaat. In onze community kan iedereen zijn wie die is in een vertrouwde omgeving met respect voor de ander. Wij werken en leren in verbinding met elkaar en de omgeving. Wij erkennen en waarderen elkaars verschillen.

Taalkunstenaar Derek Otte gaf met de lyric op de volgende pagina woorden aan onze ambitie en ons hart voor onderwijs.

Hier klopt het.

Hier stoppen we niet. Hier geven we kleur aan het grijze gebied. Hart voor het onderwijs, een reis die we samen... Met kennis en kunde in evenwicht maken. Lijnen uitzetten. Dromen verzorgen. Leren van gister, leren voor morgen. Hier... Bieden we bouwstenen voor de toekomst, hier zijn we het cement. Hier vieren we verscheidenheid, maar delen we het fundament. Hier bieden we kansen, hier dagen we uit. Hier maken we werk van wensen. Hier helpen we vooruit. Hier is het goed toeven, naar school gaan hier is fijn. Hier komt presteren uit plezier voort en kan eenieder zichzelf zijn. Zichzelf worden, beter nog; hier ontwikkelen we door. Wij staan hier achter onze leerlingen. Ook ernaast en soms ervoor. Met beide benen in de wereld, middenin de tijd. Wij staan waar we voor gaan hier, opperste kwaliteit. Slimmer worden, wijzer wezen; dát is onze taak. Alles geven. De tijd nemen, voor mensen in de maak. Hier leren we onophoudelijk, omdat écht leren niet stopt. Kom kijken bij de RSG en zie dat het... Hier klopt. - Derek Otte -

ONDERWIJSKUNDIGE UITGANGSPUNTEN EN BELEID

In onze brede scholengemeenschap bieden we vmbo basis, vmbo kader, mavo, (tweetalig) havo en (tweetalig) vwo aan. Ook is er onderwijs voor leerlingen in een ISK. We streven naar goed, passend, uitdagend en thuisnabij onderwijs in twee leerroutes: de praktische en theoretische route. Het hogere doel van beide routes is dat leerlingen een onderwijsroute volgen die aansluit bij hun manier van leren waardoor zij de mogelijkheid krijgen om hun kwaliteiten en talenten te ontdekken. Hiermee willen wij dat leerlingen beter voorbereid zijn op het vervolgonderwijs en vaardigheden leert die een leven lang leren faciliteren. In beide routes staan leerdoelen en basisvaardigheden centraal. In de eerste twee leerjaren worden extra talenturen ingezet om leerlingen breder te vormen. Vaardigheden staan daarbij centraal!

De theoretische route

De theoretische route is bedoeld voor leerlingen met een mavo, havo en vwo advies. In de theoretische route ontwikkelen leerlingen een onderzoekende, ambitieuze houding waardoor zij zelfstandig functionerende jongeren worden. Jongeren die met vertrouwen kritisch en vaardig volgende stappen in de maatschappij zetten. Belangrijke onderwijselementen zijn eigenaarschap over eigen leren, leren keuzes maken, flexibiliteit in tempo, niveau en leerstrategieën, vakoverstijgend en contextrijk. We werken formatief. Hierdoor weten zowel leerling als docent waar de leerling staat ten opzichte van het leerdoel. In de formatieve cyclus passen ook summatieve toetsen.

Differentiatie in instructie, aanbod, tempo, tijd en ruimte

De ambities en talenten, maar ook behoeftes en capaciteiten, verschillen tussen leerlingen. We differentiëren al naar gelang dat wat een leerling nodig heeft in instructie, aanbod, tijd, werkvormen, tempo en/of ruimte.

Zicht op de ontwikkeling en het leerproces van iedere leerling

Summatieve toetsing geeft een beeld van de resultaten van leerlingen, maar is niet voldoende om hen te laten groeien. Formatieve evaluatie geeft leerlingen en docenten zicht op hun ontwikkeling ten opzichte van de leerdoelen. We hechten ook waarde aan inzet, gedrag en ontwikkeling.

Evaluatie en feedback als kern van het leren

Evaluatie is onderdeel van elke les of lessencyclus. Evaluatie vindt plaats door de leerling met hulp van de vakdocent en de coach. Iedere leerling heeft een coach, die de leerling volgt, feedback geeft en het leerproces met de leerling evalueert. Op basis daarvan wordt met de leerling de leerroute en leerdoelen besproken. Evaluatie en feedback zijn daarmee de kern van het leren. We gebruiken hiervoor de tool Catwise. We streven er in de komende twee jaar naar om onze werknemers op te leiden tot vakdidactisch coach om evaluatie en feedback als kern van het leren te kunnen bewerkstelligen in de lessen.

Flexibele onderwijstijd en extra uitdaging in lesstof

Door steeds flexibeler om te gaan met de onderwijstijd en te erkennen dat de ene leerling meer of minder tijd nodig heeft dan de ander om een leerdoel te behalen, creëren we ruimte voor extra steun en extra uitdaging voor meer leerrendement. In keuzetijd kunnen leerlingen binnen onderwijstijd naar eigen keuze werken aan leerdoelen.

Samenwerken

Elke leerling krijgt aandacht door middel van zowel klassikale als individuele begeleiding, maar leerlingen leren ook graag van en met elkaar. We laten leerlingen samenwerken om van en met elkaar te leren. Hierbij begeleiden docenten leerlingen door hen uit te leggen wat samenwerken inhoudt en welk gedrag daarbij past.

Contextrijk onderwijs

In onze lessen richten we ons op contextrijk onderwijs. Daarnaast zijn er vakoverstijgende projecten waarbij vaardigheden als samenwerken centraal staan.

Leerlingen leren betekenisvol door contextrijk onderwijs te volgen en deel te nemen aan vakoverstijgende projecten. Wij bieden betekenisvolle inhoud waarbinnen leerlingen keuzes kunnen maken die aansluiten bij hun individuele belevingswereld. Hierbij is de leerling actief en doelgericht bezig om de leerstof te verwerken en te verbinden met voorkennis. Bovendien leren

leerlingen door middel van vakoverstijgende projecten, verbanden te leggen tussen verschillende deelgebieden. Zo ontwikkelen zij hun vaardigheden binnen de interpersoonlijke competentie.

De praktische route

De praktische route is bedoeld voor leerlingen uit de afdeling vmbo-basis, -kader en mavo. In de praktische route ontwikkelen leerlingen een proactieve, ondernemende houding met eigentijdse vaardigheden. De praktische route is erop gericht om leerlingen inzicht te geven in hun talenten en kwaliteiten om zelfstandig en met zelfvertrouwen hun weg te kunnen vervolgen in de maatschappij. Dit doen we door hoge positieve verwachtingen van leerlingen te hebben en uit te spreken. We coachen de leerlingen om te groeien naar zelfstandige en zelfverantwoordelijke leerlingen met regie op hun eigen leerproces. De docent heeft een coachende rol en is vakdocent.

In de praktische route vinden meer praktijklessen plaats en is er een praktische toepassing van theorievakken. De leerlingen leren door te doen in een contextrijke en betekenisvolle omgeving, zowel binnen als buiten de school, het zogenaamde hybride leren.

Talentstromen

In de eerste twee leerjaren nemen alle leerlingen deel aan een talentstroom (kunst, techniek of sport). De talentstroom kies de leerling zelf. In de talentstroom staat het aanleren van vaardigheden



centraal naast een vakinhoudelijke verdieping. Leerlingen maken kennis met een verbreding van de drie eerder genoemde stromen en leren vaak ook buiten het lokaal of de school. De leerlingen verdiepen zich in een vak en ontmoeten andere leerlingen met dezelfde interesses en ontdekken of verdiepen hun talenten.

Tweetalig havo en vwo

In het tweetalig havo/vwo worden in de onderbouw minimaal de helft van alle lessen in het Engels gegeven. De lessen worden gegeven in het Bilingual department, dat is een speciaal stuk van de school dat is ingericht voor het tweetalig onderwijs. In dit deel van de school is de voertaal bijna altijd

Engels. De tweetalige klas havo/vwo blijft twee jaar bij elkaar. Extra's als de Engelandreis, uitwisseling met een school uit het buitenland waar ook Engels de voertaal is en Engelstalig theater voor en door leerlingen horen bij het tweetalig onderwijs. In de bovenbouw van het tweetalig vwo doen de leerlingen het International Baccalaureate (IB) English A Language and Literature.

De havoleerlingen kiezen vanaf de derde klas voor het Cambridge-examen. Dat kan op twee niveaus: het CAE (Certificate of Advanced English) of zelfs het CPE (Certificate of Proficiency in English).

Werken en leren vanuit duidelijke leerdoelen

Leerdoelen zijn leidend in het onderwijsleerproces; de lesmethode is ondersteunend. Een ordelijke en tegelijkertijd activerende les, kan niet bestaan zonder de leerdoelen expliciet te maken. Ook in het vormgeven aan maatwerk en begeleiding van leerlingen werken we (leer)doelgericht. Leerdoelen zijn opgenomen in een studiewijzer.

Basisvaardigheden

Basisvaardigheden zijn een set aan taal-, reken, burgerschaps- en digitale vaardigheden die leerlingen nodig hebben, omdat ze onmisbaar zijn om succesvol te kunnen deelnemen aan de samenleving. De inhoud van het curriculum is dekkend voor de kerndoelen en werken naar referentieniveaus. Het curriculum kent een logisch doorlopende opbouw van doelen en bereidt leerlingen voor op de volgende leerjaren, het vervolgonderwijs en de samenleving.

Voor de taal- en rekenvaardigheden geldt dat er via een startdocument zicht is of er begeleiding op maat nodig is. Gegevens over taalbeheersing en rekenvaardigheid nemen we op in het leerlingvolgsysteem. Burgerschapsonderwijs vertalen we naar community learning en digitale geletterdheid is verankerd in het onderwijs.

Taalvaardigheid

Bij taalvaardigheid vergroten we de mondelinge taalvaardigheid, lezen, schrijven, begrippenlijst en taalverzorging. We doen dit doelgericht en met een

samenhangend curriculum dat past bij de school. Uitgangspunten;

- er is een doorlopende leerlijn waarin kerndoelen naar referentieniveaus zijn opgenomen
- alle leerlingen zijn in beeld en hebben indien nodig een maatwerkprogramma
- leerlingen worden meer vaardig in lezen
- taal heeft in ieder vak een duidelijke plaats
- meertalige leerlingen worden zo ondersteund dat er meer kansengelijkheid ontstaat
- we werken meer vakoverstijgend en contextrijk om leerlingen bewust te maken van het gebruik van taal op de juiste manier en in juiste context

Rekenvaardigheid

Bij rekenvaardigheid zijn de uitgangspunten;

- er is een doorlopende leerlijn waarin kerndoelen naar referentieniveaus zijn opgenomen
- alle leerlingen zijn in beeld en hebben indien nodig een maatwerkprogramma
- we verbreden het wereldbeeld van leerlingen door het reken- en wiskundeonderwijs contextrijk aan te bieden
- we werken eenduidig zodat de leerling beter een keuze kan maken voor een leerstrategie

Burgerschap

Leerlingen en medewerkers werken en leren samen in een community. Er wordt een positieve bijdrage aan de samenleving geleverd en dat leidt tot meer betrokkenheid. Burgerschapsonderwijs richt zich op kennis, houding en vaardigheden van een democratische rechtsstaat. De leerlingen leren zich te verhouden in verschillende sociale situaties in de maatschappij en ze maken kennis met de maatschappij buiten de school. Er is een samenhangend aanbod.

Digitale geletterdheid

Digitale geletterdheid is verankerd in het onderwijs op een duurzame en structurele manier. Het heeft hiermee een vaste plek in het curriculum en wordt ingezet om ontdekkend leren op het gebied van digitale innovatie in te zetten.

Naast verankering in het lesprogramma werken we samen met ouders aan bewustwording van de leerling op het gebied van veilig en bewust omgaan met digitale content.



HET ONDERWIJS IS VAN GOEDE KWALITEIT

Het onderwijsleerproces is van goede kwaliteit

In beide routes werken professionele en deskundige medewerkers en zijn het onderwijs en de resultaten van goede kwaliteit. In de kijkwijzer zijn onze criteria hiervoor vastgelegd. Voor de evaluatie hiervan gebruiken we een digitale tool (de 'DOT'). Voor een toelichting hierop en de volledige kijkwijzer verwijzen we nu naar het HR-beleidsplan, het kwaliteitsplan en -kalender.

Zicht op de resultaten van iedere leerling

Resultaten van leerlingen worden bijgehouden in ons leerlingvolgsysteem. Resultaten zijn inzichtelijk voor leerlingen en hun ouders/verzorgers. Daarnaast wordt de tool 'Catwise Leerlingbespreking' gebruikt om op een eenvoudige manier feedback te geven op het leerproces van leerlingen. Dit verhoogt het inzicht. Docenten, coaches en leerling coördinatoren houden zicht op zowel de ontwikkeling van hun klas als de ontwikkeling van individuele leerlingen.

Resultaten minimaal op het landelijk gemiddelde

In alle afdelingen liggen onze onderwijsresultaten boven het landelijk gemiddelde. Het gaat dan om de vier indicatoren Onderwijspositie, Onderwijsnelheid, Bovenbouwsnelheid en Examenresultaten (Inspectie van het Onderwijs). Wanneer deze kwaliteit in gevaar komt, zetten wij zonder uitstel verbeterplannen in. Onze kwaliteitszorg voorziet in vroeg-signalering op dit gebied.

Een stevig basiscurriculum en meer

Het basiscurriculum voldoet aan de eisen die de WVO en overige wet- en regelgeving daaraan stelt. Daarnaast zetten wij sterk in de brede ontwikkeling van leerlingen. In het kader van onze schooleigen ambities werken we de volgende opdrachten uit;

- tweetalig onderwijs in havo en vwo
- talentstromen sport, technologie en kunst
- leerwegondersteunend onderwijs
- extra aandacht voor hoogbegaafde \ leerlingen
- doorstroommogelijkheden ISK leerlingen
- hybride leren in de praktische route

Professionele medewerkers

Onze medewerkers zijn nieuwsgierig, betrokken en bekwaam. Ze laten professioneel gedrag zien en scholen zich voortdurend bij door deel te nemen aan in- en externe scholing. Dit is gekoppeld aan de schooldoelen en de basisvaardigheden. Docenten werken samen en leren met en van elkaar in kleine onderwijsteams. Dit betekent dat docenten contact zoeken met elkaar in de voorbereiding en de evaluatie van de lessen en resultaten. We kijken bij elkaar in de les en geven elkaar constructieve feedback op de kwaliteit van de les. We gebruiken dit om onszelf te verbeteren. Docenten beheersen de zes rollen van de leraar in samenhangend pedagogisch-didactisch handelen.



DE 6 ROLLEN VAN DE LERAAR;

1. de gastheer verwelkomt de leerlingen bij binnenkomst en maakt bewust contact met elk van hen
2. de presentator vangt de aandacht van de leerlingen en structureert de les
3. de didacticus geeft heldere en doelgerichte instructie, activeert leerlingen en geeft feedback
4. de pedagoog zorgt voor een veilig klimaat, kent de leerlingen en neemt hen serieus
5. de afsluiter laat de leerlingen reflecteren op de leerdoelen en sluit de les op een effectieve manier af
6. de coach focust op het leerproces van de individuele leerling en stimuleert hun zelfregulerende vaardigheden

Goede kwaliteitszorg

Voor de inrichting van onze kwaliteitszorg verwijzen we naar het kwaliteitsbeleid en -kalender in dit schoolplan.

Moderne faciliteiten

Onze onderwijsfaciliteiten ondersteunen het leerproces. Het schoolgebouw is verwelkomend, schoon en opgeruimd en samen houden we het zo. We vinden een gezonde leefstijl onder onze leerlingen en medewerkers belangrijk en stimuleren dit actief. Onze ICT-infrastructuur (hardware, software en het netwerk) is actueel dat hoort bij de eisen van de tijd.

Veiligheid

Onze school is een veilige school, waar het plezierig en goed toeven is. Leerlingen en ouders geven dat terug in de tevredenheidsonderzoeken. In ons schoolveiligheidsplan beschrijven we hoe we de veiligheid realiseren en waarborgen. Ook het leerlingenstatuut ademt de inzet voor een veilige school.



BEGELEIDING VAN LEERLINGEN

Goede begeleiding

Met goede begeleiding leren we onze leerlingen het beste kennen, zodat we hen kunnen helpen hun eigen leervragen, -doelen en -route vorm te geven. Begeleiding bij ons op school ziet er als volgt uit:

Iedere leerling een coach

Elke leerling heeft een coach die de leerling begeleidt in het halen van eigen leerdoelen. Leerlingen leren keuzes maken en de coach begeleidt door feedback en evaluatie op het onderwijsleerproces. De coach is het aanspreekpunt voor leerlingen, ouders en vakcollega's. De tool 'Catwise Leerlingbespreking' wordt gebruikt om het feedbackproces in te richten.

Studie-, loopbaan- en keuzebegeleiding

We begeleiden bij het maken van keuzes en bij het overwinnen van de obstakels die leerlingen in het leerproces kunnen tegenkomen. Dit doen we op een manier die hen stimuleert steeds meer zelf verantwoordelijkheid te nemen. Het doel is dat leerlingen verantwoordelijkheid nemen voor hun ontwikkeling en hen in staat stelt een ononderbroken ontwikkelingsproces te doorlopen. Leerlingen leren 'leren', denk aan het stellen van doelen, plannen en kritisch denken. Een LOB-programma helpt de leerling zichzelf goed te leren kennen en na te denken over een gewenst vervolg van zijn opleiding.

Sociaal-emotionele begeleiding

We begeleiden leerlingen zowel vakinhoudelijk als sociaal-emotioneel. Onze docenten hebben oprechte aandacht voor alle leerlingen. Zij stellen de leerlingen vragen over hun welzijn en informeren naar hun voortgang op school en hun leren. Leerlingen worden gezien en gekend. Relatie en prestatie worden goed in balans gehouden. Docenten verdiepen zich in de prestaties van de leerlingen en gaan hierover in gesprek met de leerling.

Extra begeleiding vanuit Pluspunt

Als er behoefte is aan meer ondersteuning, zorgen specialisten in de school hiervoor. De coaches

bespreken met de leerlingen en de ouders eventuele extra inzet via het Pluspunt. Begeleiding van leerlingen vindt in en buiten de klas en de les plaats. We bieden extra ondersteuning op maat in relatie tot het ondersteuningsprofiel van leerlingen. Adequate verslaglegging

We noteren afspraken tussen medewerkers, ouders en leerlingen en we volgen de afspraken op. Dit doen we door het voortgangsdossier bij te houden en de acties die daaruit volgen ook uit te voeren of te laten uitvoeren.



BELEID HR

Het personeelsbeleid van onze school ondersteunt het realiseren van de onderwijskundige uitgangspunten en is daarmee direct verbonden aan de strategische ambities. Wij streven ernaar om onze medewerkers de professionele ruimte te bieden die zij nodig hebben. Dit om hun expertise te benutten en zich blijvend te ontwikkelen ten gunste van de beoogde onderwijskwaliteit. We hechten aan een motiverend en stimulerend werkklimaat, waarin sprake is van gedeelde verantwoordelijkheid en een goede teamgeest.

Het realiseren van een professionele organisatiecultuur begint bij voldoende aandacht besteden aan stagiaires en startende docenten. Als startende docent op onze school, willen wij onze medewerkers zo snel mogelijk voorzien van de juiste bagage. Hierdoor kunnen onze professionals zo snel mogelijk kwalitatief goed onderwijs verzorgen aan onze leerlingen. Iedere starter kan bij de RSG terugvallen op een starterscoach en schoolopleider voor goede begeleiding.

Het afgelopen jaar is er veel geïnvesteerd in arbeidsmarktcommunicatie. De krapte op de arbeidsmarkt legt extra druk op het invullen van vacatures. In samenwerking met de afdeling communicatie geven het werkgeversmerk vanuit Aurora vorm.

Het ontwikkelen van professionele schoolcultuur

Centraal in het personeelsbeleid staat het versterken van professioneel gedrag van alle medewerkers in

de school. Dat betekent dat medewerkers werken met een doel voor ogen en zich richten op een duurzame kwaliteit van de relatie met collega's en leerlingen. Hierdoor zijn medewerkers in staat een situatie te bespreken, afspraken te maken en elkaar daarop aan te spreken. Sinds januari 2023 is ELOO hierin een ondersteuningstool. Deze tool biedt de medewerker de mogelijkheid om feedback op te vragen en te geven.

Leidinggevenden en medewerkers hebben een belangrijke rol in het voortleven van professioneel gedrag. Zij hebben sterke communicatieve vaardigheden en investeren voortdurend in de professionele relatie met hun teamleden. Zij stimuleren samenwerking waarbij medewerkers vanuit hun eigen rol verantwoordelijkheid nemen voor hun werk. Het personeelsbeleid stimuleert alle medewerkers elkaar scherp te houden op een professionele houding en een professionele communicatie.

Het versterken van het professionele kapitaal

Het realiseren van de onderwijskundige uitgangspunten vraagt van alle medewerkers van de school dat ze nieuwsgierig, betrokken en bekwaam zijn. Tevens is goed samenwerken, oplossingsgericht denken, verantwoordelijkheid nemen, de professionele dialoog aangaan en reflecteren belangrijk. Het gesprek tussen leidinggevende en medewerker is een gesprek over doelen en professionele ontwikkeling. Bovendien is er beleid ten aanzien van werkdruk en ongewenste

omgangsvormen. Tot slot investeren we in opleiding en training om ons op de genoemde kwaliteiten te ontwikkelen.

Een overzicht van activiteiten op het gebied van personeelsbeleid zijn:

- een doelgerichte en goede werving en selectie van personeel
- een zorgvuldige introductie en begeleiding van nieuwe medewerkers
- opleiding en ontwikkelmogelijkheden passend bij de schoolambities
- heldere functieprofielen en werkprocedures
- een gesprekscyclus met de mogelijkheid tot 360° feedback
- Fungeren als aantrekkelijk werkgever in zowel primaire als secundaire
- arbeidsvoorwaarden (bijvoorbeeld fietsplan, fitness en sportabonnement)

Vitaliteit en duurzame inzetbaarheid

De medewerker gemotiveerd, productief en vitaal houden is voor ons een belangrijk speerpunt. Leidinggevenden zijn dicht bij hun medewerkers en worden gefaciliteerd vanuit HR om het juiste gesprek te voeren als het gaat om inzetbaarheid. Ook biedt HR laagdrempelige interventies aan om medewerkers zelf regie te laten hebben om hun loopbaan zo vitaal mogelijk te doorlopen. Door zowel leidinggevenden als medewerkers in dit proces te betrekken wordt de kans op uitval kleiner.

Loopbaanontwikkeling

We vinden het belangrijk dat alle medewerkers zich kunnen en blijven ontwikkelen. Dit geldt niet alleen voor binnen de school maar ook binnen Aurora of indien nodig extern. Alle lopende vacatures (voor de gehele onderwijsgroep) worden intern gedeeld en leidinggevenden werken met een strakke gesprekkencyclus waarin de ambities van de medewerkers worden besproken. Ook krijgt de medewerker de ruimte om zelf regie te nemen op zijn of haar eigen loopbaan.

Een divers samengestelde schoolleiding

Wij hechten aan een divers samengestelde schoolleiding. Bij werving en selectie staat de kwaliteit van de kandidaat voorop. Voor het meer uitgewerkte personeelsbeleid verwijzen we naar het HR-beleidsplan.



KWALITEITSBELEID

Het kwaliteitsbeleid op onze school heeft tot doel een koppeling te maken tussen de doelen en de realisatie daarvan. Kwaliteitszorg ziet toe op de wijze waarop we werken aan het realiseren van die doelen. En hoe we de voortgang van dat proces meten en evalueren en welke acties we ondernemen indien de doelen niet worden behaald. Ook beschrijven we hoe de school de leerlingen helpt een ononderbroken ontwikkeling te doorlopen en hoe we het onderwijs afstemmen op de voortgang van de ontwikkeling van leerlingen.

Waardering Inspectie

In 2021 heeft de Inspectie alle afdelingen voldoende beoordeeld.

Activiteiten kwaliteitszorg

In het kader van kwaliteitszorg ondernemen we de volgende activiteiten;

- data-analyse (hele jaar door)
- onderzoeken medewerkers-, leerling- en oudertevredenheid (jaarlijks)
- Prinsjesdag: Staat van de gestelde kwaliteitsdoelen delen met medewerkers
- interne audit
- analyse Onderwijsresultatenkaart Inspectie (jaarlijks)
- presentatie onderwijsresultaten aan het College van Bestuur en de Raad van Toezicht (jaarlijks)

Borging

Door middel van regelmatige plaatsing op de agenda's van teams en secties, MT, directie- en bestuursoverleg en door nauwe samenwerking met de afdeling HR (versterking van de professionele cultuur) borgen we de inbedding van het kwaliteitsbeleid in de uitvoering van het schoolplan.

Dat betekent dat de voortgang van alle verbeterplannen structureel wordt gevolgd. Dat er tussentijds wordt geëvalueerd en dat de koers wordt bijgesteld indien doelen niet worden bereikt.

Voor het meer uitgewerkte kwaliteitsbeleid verwijzen we naar het kwaliteitsbeleidsplan en -kalender.



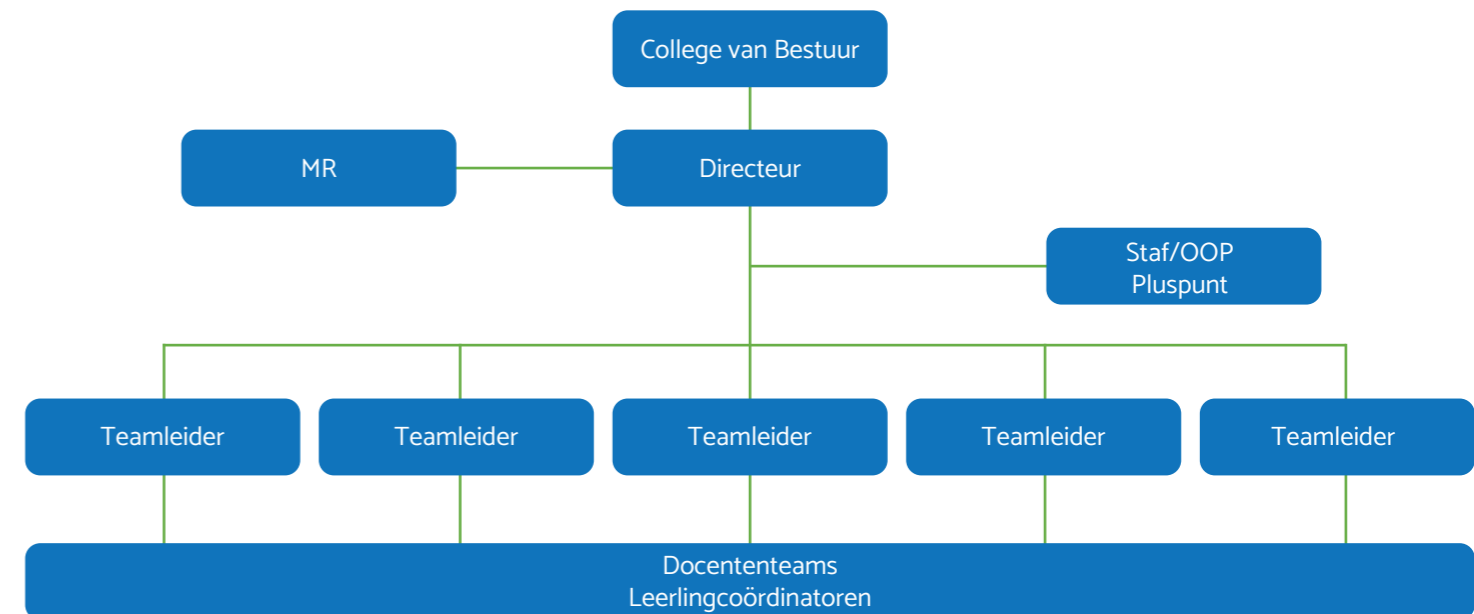
ORGANISATIE EN COMMUNICATIE

We zijn een transparante organisatie met een duidelijke en doelgerichte structuur. Functies, rollen en verantwoordelijkheden zijn helder omschreven. Medewerkers en leerlingen weten wat ze mogen verwachten en weten ook wat er van hen wordt verwacht.

We streven naar een helder onderling communiceren voor een nauwere samenwerking tussen collega's. Er zijn teamafspraken over hoe we ons verhouden tot elkaar, tot de leerling en tot belanghebbenden en maatschappelijke partners. We zoeken bewust actief de verbinding met elkaar en met onze belanghebbenden. We raadplegen ook onze belanghebbenden, we luisteren naar hen en gaan met de uitgebrachte adviezen aan het werk.

Met voldoende regelmaat is er een overleg tussen de directie en de medezeggenschapsraad. In de medezeggenschapsraad zijn medewerkers, ouders en leerlingen vertegenwoordigd. Met de leerlingenraad wordt ongeveer zes keer per jaar overlegd en zij worden bijgestaan door een docent.

Contact met belanghebbenden en maatschappelijke partners vindt plaats middels enquêtes, georganiseerde overleggen met het primair onderwijs, het MBO, HBO en WO. Daarnaast participeren we in diverse samenwerkingsverbanden: Opleidingsschool, STO-A, Platform Techniek, PO-VO Epe en SWV VO2505.



HUISVESTING EN FINANCIËN

Het schoolgebouw huisvest medewerkers en leerlingen van vmbo basis tot en met vwo. Er zijn zowel praktijklokalen techniek, zorg en welzijn en bouw als theorielokalen voor totaal zo'n 1.000 leerlingen. Het gebouw bestaat uit gebouwdelen met verschillende leeftijden.

Het grootste, oudste gebouwdeel dateert uit 1985. Dit gebouwdeel voldoet niet meer aan de moderne normen voor onderwijs en verblijfskwaliteit. Zo zijn met name de voorzieningen voor ICT en ventilatie te beperkt en zijn de lokalen eenzijdig te gebruiken. Het energiegebruik van het gebouw voldoet niet aan de minimaal gestelde eis. In 2024-2025 wordt een levensduur verlengende renovatie van het schoolgebouw ingezet, opdat met de beschikbare middelen snelle verbeteringen gerealiseerd kunnen worden. Daarmee kan integrale vervangings nieuwbouw naar de toekomst worden verschoven.

De schooljaren 2024-2026 staan dan ook in het teken van het renoveren van het schoolgebouw. Een schoolgebouw met een frisse open uitstraling en waar het klimaat prettig is. Er zijn moderne faciliteiten om ons onderwijs goed vorm te geven. Alle gebruikers ervaren een prettige leer- en werkplek.

De financiële situatie is zowel voor de korte als de langere termijn op orde. Dit geeft mogelijkheden voor een kwaliteitsverbetering en ruimte voor innovatie. De school maakt geen gebruik van sponsorgelden. We houden ons aan het convenant

‘Scholen voor primair en voortgezet onderwijs en sponsoring 2020-2022’ en opvolgende convenanten tussen de onderwijskoepels en de minister van OCW. Wanneer er giften geaccepteerd worden, gaan deze altijd naar de goede doelen waarvoor de school zich jaarlijks inspant.



SLOTWOORD

Met dit schoolplan hopen wij de komende jaren onze leerlingen het onderwijs te geven dat ze verdienen en onze werknemers een aantrekkelijke werkplek te bieden opdat wij een continuïteit met groeiende kwaliteit bieden voor het onderwijs in de regio Apeldoorn en Zwolle.

Elke leerling heeft immers recht op mensen om zich heen die de leerling kennen en begeleiden op de weg naar een waardevolle toekomst als zelfstandig burger in onze complexe maatschappij. Wij zeggen toe ons daarvoor optimaal in te spannen.



Natuurlijk gooi ik mijn afval
IN DE PRULLENBAK



Natuurlijk praat ik op een
NORMALE MANIER
met vrienden en andere leerlingen

Natuurlijk reageer ik
NETJES EN BELEEFD
als een medewerker
mij iets vraagt



Natuurlijk loop ik
RUSTIG
door de gangen

Natuurlijk zit ik alleen aan mijn
EIGEN SPULLEN



NATUURLIJK
KOM IK MIJN
AFSPRAKEN NA



RSG N.O.-VELUWE

Schotweg 1
8162 GM Epe
0578 612094
mail@rsgnov.nl
www.rsgnov.nl



EEN SCHOOL VAN
AURORA
ONDERWIJSGROEP